

# **Regulamin funkcjonowania monitoringu wizyjnego w PZLR Panaceum Sp. z o.o.**

1. Niniejszy Regulamin ma na celu określenie:
  - a) zasad i celu stosowania monitoringu wizyjnego w placówce medycznej;
  - b) zasad zarządzania i obsługi systemu monitoringu wizyjnego;
  - c) zasad bezpieczeństwa związanych z monitoringiem wizyjnym.
  
2. Ilekroć w treści Regulaminu użyte zostały poniższe określenia, mają one następujące znaczenie:
  - a) Regulamin – poniższy Regulamin funkcjonowania monitoringu wizyjnego,
  - b) Placówka medyczna – podmiot wykonujący działalność leczniczą w rozumieniu art. 2 UDL,
  - c) Kierownik placówki medycznej – osoba uprawniona do kierowania podmiotem wykonującym działalność leczniczą – NZOZ – PZLR Panaceum Sp. z o.o.;
  - d) Monitoring wizyjny – system zespolonych środków technicznych umożliwiający rejestrację obrazu w placówce medycznej,
  - e) ADO – Administrator Danych Osobowych w rozumieniu przepisów RODO,
  - f) IOD – Inspektor Ochrony Danych w rozumieniu przepisów RODO,
  - g) RODO – Rozporządzenie Parlamentu Europejskiego i Rady (UE) 2016/679 z dnia 27 kwietnia 2016 r. w sprawie ochrony osób fizycznych w związku z przetwarzaniem danych osobowych i w sprawie swobodnego przepływu takich danych oraz uchylenia dyrektywy 95/46/WE (ogólne rozporządzenie o ochronie danych),
  - h) UDL – ustawa z dnia 15 kwietnia 2011 roku o działalności leczniczej,
  - i) KP – ustawa z dnia 26 czerwca 1974 r. Kodeks pracy.
  
3. Podstawę prawną dla niniejszego Regulaminu stanowią:
  - a) art. 23a UDL,
  - b) art. 222 KP,
  - c) art. 6 ust. 1a, 1e lub 1f oraz art. 9 ust. 2h RODO.

4. Celem stosowania monitoringu wizyjnego w placówce medycznej jest:
  - a) zapewnienie bezpieczeństwa osobom przebywającym na terenie placówki medycznej, w tym w szczególności: pracownikom, współpracownikom, pacjentom, osobom towarzyszącym,
  - b) zapewnienie ochrony mienia oraz niezbędnego bezpieczeństwa pomieszczeń, w których prowadzona jest działalność lecznicza;
  - c) wspomaganie nadzoru medycznego nad pacjentami, w zakresie dozwolonym przez obowiązujące przepisy prawa.
  
5. Całodobowy monitoring wizyjny w placówce medycznej NZOZ „Panaceum” obejmuje budynki oraz teren wokół budynków. System monitoringu obejmuje pomieszczenia ogólnodostępne (poczekalnie, korytarze), wejścia do budynków oraz parking.
  
6. Szczegółowy wykaz budynków i pomieszczeń objętych monitoringiem wizyjnym stanowi: Załącznik nr 1 do niniejszego Regulaminu. Załącznik nr 1 winien być weryfikowany nie rzadziej niż raz na 6 miesięcy oraz podlega niezwłocznej aktualizacji w przypadku zmiany zakresu monitoringu wizyjnego w placówce medycznej.
  
7. System monitoringu wizyjnego w PZLR Panaceum na ul. F. Ślósarskiego 4A obejmuje:
  - a) kamery rozmieszczone na zewnątrz i wewnątrz budynku;
  - b) urządzenia wraz z oprogramowaniem służące do rejestracji i podglądu obrazu z kamer, odtwarzania oraz kopiowania nagrań.
  
8. W placówce medycznej obowiązuje zakaz stosowania atrap kamer.
  
9. Rejestracji podlega wyłącznie obraz z kamer. Zakazana jest rejestracja dźwięku.
  
10. Monitoring funkcjonuje przez całą dobę. Decyzję o jego trwałym lub czasowym wyłączeniu może podjąć wyłącznie Kierownik placówki medycznej.

11. Dane z monitoringu obejmują:

- a) oznaczenie daty i godziny zarejestrowanego zdarzenia;
- b) wizerunek osób, których określone zachowanie zostało zarejestrowane na nagraniu.

12. Z wyjątkiem określonym w pkt 13 Regulaminu, Kierownik placówki medycznej określa czas przechowywania nagrań z monitoringu wizyjnego, uwzględniając możliwości techniczne posiadanego systemu, z zastrzeżeniem, iż czas ten nie może być dłuższy niż 3 miesiące od dnia nagrania, a placówka medyczna każdorazowo dąży do maksymalnego skrócenia okresu przechowywania nagrań. Z upływem wyżej wymienionego okresu zarejestrowane nagrania podlegają obowiązkowemu zniszczeniu w sposób trwały. Dopuszczalne jest zniszczenie nagrań poprzez ich automatyczne nadpisanie.

13. W przypadku, w którym nagrania obrazu stanowią dowód w postępowaniu prowadzonym na podstawie obowiązujący przepisów prawa lub Kierownik placówki medycznej uzyskał informację, iż mogą one stanowić dowód w postępowaniu, termin maksymalny określony w pkt 12 ulega przedłużeniu do czasu prawomocnego zakończenia postępowania. Informacja do Kierownika placówki medycznej winna mieć formę Wniosku o zabezpieczenie nagrania.

14. Wniosek o zabezpieczenie nagrania winien zawierać:

- a) dane wnioskodawcy;
- b) określenie daty, miejsca i przybliżonego czasu zdarzenia, którego dotyczy wniosek;
- c) opis zdarzenia;
- d) uzasadnienie wniosku, ze szczególnym uwzględnieniem celu wykorzystania nagrania, rodzaju postępowania, w którym przedmiotowe nagranie może być dowodem, określeniem przybliżonego czasu w jakim zostanie wszczęte postępowanie.

15. Kierownik placówki medycznej może żądać od wnioskodawcy dodatkowych informacji, które uzna za niezbędne dla potrzeb rozpatrzenia wniosku, a w przypadku jego pozytywnego zaopiniowania

określenia czasu przechowania nagrania zdarzenia objętego wnioskiem. Udostępnienie zabezpieczonych nagrań może nastąpić wyłącznie na rzecz podmiotów i organów uprawnionych do ich otrzymania i przetwarzania zawartych w nich danych na podstawie obowiązujących przepisów prawa.

16. W przypadku beczynności wnioskodawcy lub organów właściwych do poprowadzenia postępowania objętego wnioskiem, w okresie przechowania nagrania, wskazanym przez Kierownika, nagranie podlega trwałemu zniszczeniu. W sytuacji pozytywnego rozpatrzenia wniosku, Kierownik placówki medycznej informuje wnioskodawcę o obowiązującej w powyższym zakresie procedurze.
17. Nadzór nad systemem monitoringu wizyjnego w placówce medycznej sprawuje bezpośrednio Kierownik placówki medycznej lub upoważniona przez niego osoba.
18. Kierownik placówki medycznej lub upoważniona przez niego osoba dokonuje cyklicznej, nie rzadziej niż 1 raz do roku, weryfikacji legalności i celowości stosowania w placówce systemu monitoringu wizyjnego.
19. W przypadku, w którym Kierownik placówki medycznej wyznacza osobę upoważnioną do realizowania czynności, o których mowa w pkt 17 i 18 Regulaminu, osoba ta zobowiązana jest do składania w powyższym zakresie raportu na każde żądanie Kierownika podmiotu leczniczego, nie rzadziej niż 1 raz do roku.
20. Kierownik lub upoważniona przez niego osoba uprawnione są do wyznaczenia osoby, do której obowiązków należeć będzie obsługa techniczna systemu monitoringu, w tym zapewnienie bezpiecznego funkcjonowania systemu, usuwanie awarii oraz serwis. Powyższe zadania mogą być realizowane przez podmiot zewnętrzny, na podstawie stosownej umowy zawartej z placówką medyczną.
21. W związku z funkcjonowaniem systemu monitoringu wizyjnego, w placówce medycznej dochodzi do przetwarzania danych osobowych. Kierownik placówki medycznej realizuje obowiązki ADO, którym jest placówka medyczna. Kierownik placówki medycznej uprawniony jest do wyznaczenia IOD, który realizuje swoje zadania zgodnie z art. 39 RODO.

22. ADO realizuje obowiązki ochrony danych osobowych w związku ze stosowanym systemem monitoringu wizyjnego poprzez:
- a) opracowanie i wdrożenie stosowanych procedur ochrony danych osobowych;
  - b) umieszczenie czytelnych i widocznych informacji o stosowaniu monitoringu wizyjnego, w miejscach nim objętych;
  - c) udostępnienie klauzuli informacyjnej dotyczącej monitoringu w sposób przyjęty w placówce medycznej;
  - d) realizacja obowiązku zamieszczenia informacji o stosowaniu monitoringu wizyjnego na stronie internetowej placówki medycznej oraz w ramach Biuletynu Informacji Publicznej (jeżeli posiada), zgodnie z art. 24 ust. 2 UDL;
  - e) wprowadzenie zapisów dotyczących stosowania monitoringu wizyjnego w regulaminie organizacyjnym placówki medycznej,
23. W zakresie nieuregulowanym niniejszym Regulaminem decyzje podejmuje Kierownik placówki medycznej.
24. Wszelkie zmiany do Regulaminu wprowadzane są przez Kierownika placówki medycznej w sposób w niej przyjęty.
25. Zapisy niniejszego Regulaminu podlegają okresowej (nie rzadziej niż 1 raz w roku) weryfikacji przez Kierownika. Weryfikacja obejmuje zgodność zasad wykorzystania monitoringu określonych w Regulaminie z obowiązującymi przepisami prawa za co odpowiedzialność ponosi Kierownik placówki medycznej.

26. Załączniki:

Załącznik nr 1 – Wykaz budynków i pomieszczeń objętych monitoringiem wizyjnym;

Załącznik nr 2 – Wzór wniosku o zabezpieczenie nagrania;

Załącznik nr 3 – Rejestr wniosków o zabezpieczenie nagrań;

Załącznik nr 4 - Wzór raportu z nadzoru nad monitoringiem;

Opracował:

Koordynator

Ewa Wilkoszarska

Nowy Tomyśl 14-11-2025

Przychodnia Zespołu Lekarza Rodzinnego  
"PANACEUM" sp. z o.o.  
64-300 Nowy Tomyśl, ul. Ślósarskiego 4A  
tel. 061 44 28 724  
NIP 783-17-72-857, Regon 631287013

KIEROWNIK  
Nienpublicznego Zakładu Opieki Zdrowotnej  
Przychodnia Zespołu Lekarza Rodzinnego  
"PANACEUM"  
64-300 Nowy Tomyśl, ul. Ślósarskiego 4A  
lek.med. Katarzyna Jezierska-Kowalska

Zatwierdzam:

17.11.2025.....

Data i podpis Kierownika  
PZLR PANACEUM

Przychodnia Zespołu Lekarza Rodzinnego  
"PANACEUM" sp. z o.o.  
64-300 Nowy Tomyśl, ul. Ślósarskiego 4A  
tel. 061 44 28 724  
NIP 783-17-72-857, Regon 631287013

Załącznik nr 1 do Regulaminu funkcjonowania monitoringu wizyjnego w PZLR Panaceum Sp. z o.o.

**Wykaz budynków i pomieszczeń objętych monitoringiem  
wizyjnym**  
**Przychodnia Zespołu Lekarza Rodzinnego Panaceum Sp. z o.o.**  
**ul. F. Ślósarskiego 4A**  
**64-300 Nowy Tomyśl**

1. Wykaz kamer zewnętrznych:
  - narożnik niższa część budynku – kamera skierowana na wjazd na posesję – kamera czerwona nr 1(na rysunku);
  - narożnik niższa część budynku – kamera skierowana na parking i skwer z roślinnością z tyłu budynku – kamera czerwona nr 2;
  - narożnik przy wejściu do sklepu medycznego – kamera czerwona nr 3;
  - narożnik na części budynku bez okien – kamera czerwona nr 4;
  - narożnik od strony parkingu pracowników Panaceum – kamera czerwona nr 5;
  - narożnik fasady od strony utwardzonego parkingu- kamera czerwona nr 6;
  - narożnik od strony drogi i parkingu z boku – kamera czerwona nr 7;
  - narożnik od frontu budynku – kamera czerwona nr 8;
  - kamera przy fasadzie przy wejściu głównym – kamera czerwona nr 9;
  - narożnik niższa część budynku – od frontu i wjazdu – kamera czerwona nr 10;
2. Wykaz kamer wewnętrznych na parterze budynku :
  - wejście D – kamera w wiatrołapie – kamera zielona nr 1;
  - poczekalnia Dzieci Zdrowych – kamera zielona nr 2;
  - wejście C – kamera zielona nr 3;
  - rejestracja rehabilitacji – kamera zielona nr 4;
  - wejście B – kamera zielona nr 5;
  - wejście A – kamera zielona nr 6;
  - główna poczekalnia przy głównej rejestracji – kamera zielona nr 7;
  - wejście E – kamera zielona nr 8;
3. Wykaz kamer wewnętrznych na piętrze budynku:
  - wejście do biura – kamera zielona na piętrze nr 1;

- główna poczekalnia na piętrze z widokiem na małą rejestrację – kamera zielona nr 2;
- korytarz z poczekalnią przy medycynie pracy – kamera zielona nr 3;
- mała poczekalnia przy wc dla matki karmiącej – kamera zielona nr 4;



ОБЪЕДИНЕНАТА РЕПУБЛИКА БЪЛГАРИЯ

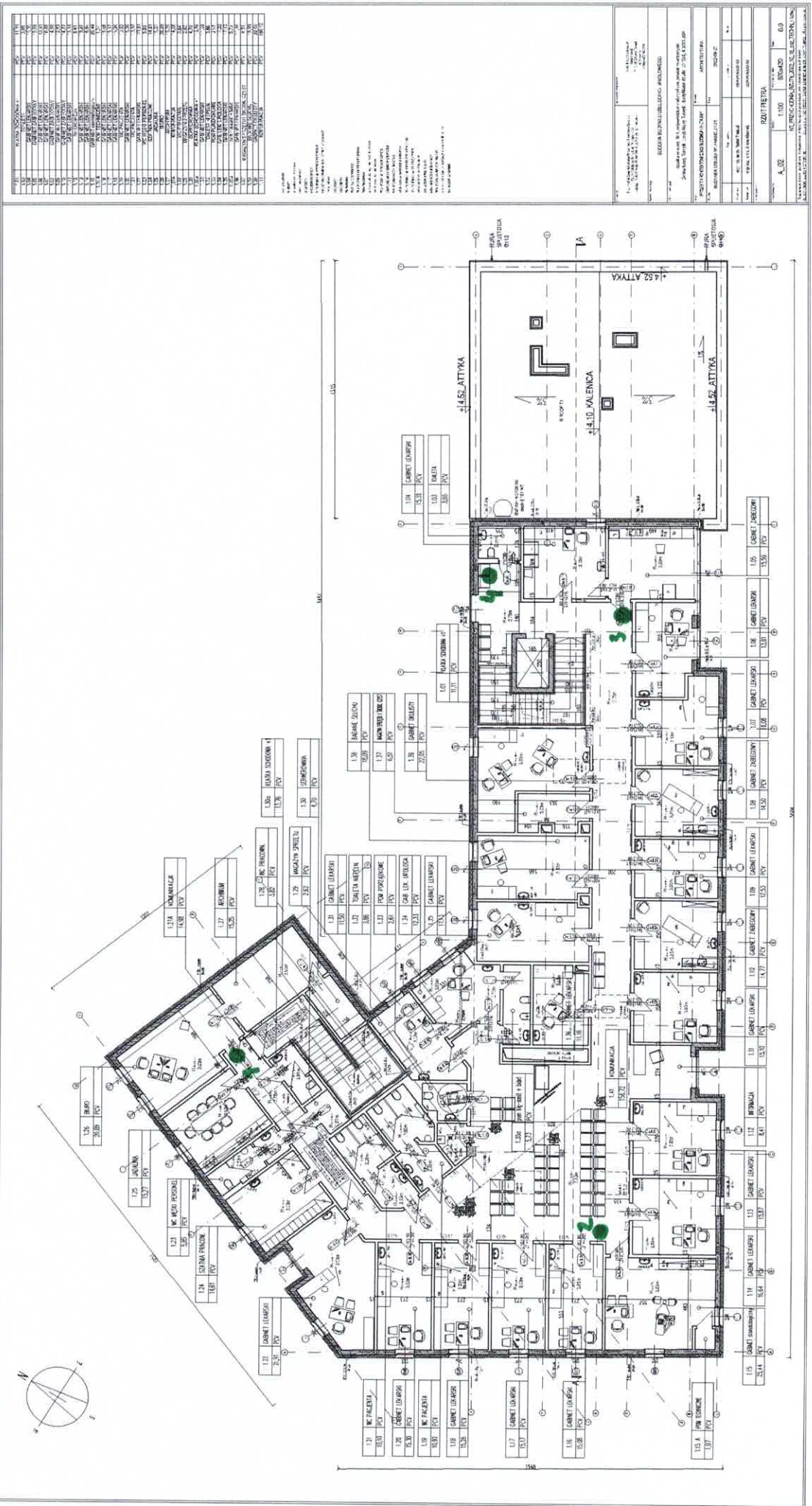
НАЦИОНАЛНА АКАДЕМИЯ НА НАУКИТЕ

И ИСТОРИКА

СОФИЯ

SYSTEM MONITORINGU WIZYJNEGO

BUDYNEK PRZYCHODNIA PANACEUM  
PIĘTRO



№	OPIS	WYKONAWCA	WYKONANIE
1.1	KAMERA WIZYJNA	...	...
1.2	KAMERA WIZYJNA	...	...
1.3	KAMERA WIZYJNA	...	...
1.4	KAMERA WIZYJNA	...	...
1.5	KAMERA WIZYJNA	...	...
1.6	KAMERA WIZYJNA	...	...
1.7	KAMERA WIZYJNA	...	...
1.8	KAMERA WIZYJNA	...	...
1.9	KAMERA WIZYJNA	...	...
1.10	KAMERA WIZYJNA	...	...
1.11	KAMERA WIZYJNA	...	...
1.12	KAMERA WIZYJNA	...	...
1.13	KAMERA WIZYJNA	...	...
1.14	KAMERA WIZYJNA	...	...
1.15	KAMERA WIZYJNA	...	...
1.16	KAMERA WIZYJNA	...	...
1.17	KAMERA WIZYJNA	...	...
1.18	KAMERA WIZYJNA	...	...
1.19	KAMERA WIZYJNA	...	...
1.20	KAMERA WIZYJNA	...	...
1.21	KAMERA WIZYJNA	...	...
1.22	KAMERA WIZYJNA	...	...
1.23	KAMERA WIZYJNA	...	...
1.24	KAMERA WIZYJNA	...	...
1.25	KAMERA WIZYJNA	...	...
1.26	KAMERA WIZYJNA	...	...
1.27	KAMERA WIZYJNA	...	...
1.28	KAMERA WIZYJNA	...	...
1.29	KAMERA WIZYJNA	...	...
1.30	KAMERA WIZYJNA	...	...
1.31	KAMERA WIZYJNA	...	...
1.32	KAMERA WIZYJNA	...	...
1.33	KAMERA WIZYJNA	...	...
1.34	KAMERA WIZYJNA	...	...
1.35	KAMERA WIZYJNA	...	...
1.36	KAMERA WIZYJNA	...	...
1.37	KAMERA WIZYJNA	...	...
1.38	KAMERA WIZYJNA	...	...
1.39	KAMERA WIZYJNA	...	...
1.40	KAMERA WIZYJNA	...	...
1.41	KAMERA WIZYJNA	...	...
1.42	KAMERA WIZYJNA	...	...
1.43	KAMERA WIZYJNA	...	...
1.44	KAMERA WIZYJNA	...	...
1.45	KAMERA WIZYJNA	...	...
1.46	KAMERA WIZYJNA	...	...
1.47	KAMERA WIZYJNA	...	...
1.48	KAMERA WIZYJNA	...	...
1.49	KAMERA WIZYJNA	...	...
1.50	KAMERA WIZYJNA	...	...
1.51	KAMERA WIZYJNA	...	...
1.52	KAMERA WIZYJNA	...	...
1.53	KAMERA WIZYJNA	...	...
1.54	KAMERA WIZYJNA	...	...
1.55	KAMERA WIZYJNA	...	...
1.56	KAMERA WIZYJNA	...	...
1.57	KAMERA WIZYJNA	...	...
1.58	KAMERA WIZYJNA	...	...
1.59	KAMERA WIZYJNA	...	...
1.60	KAMERA WIZYJNA	...	...
1.61	KAMERA WIZYJNA	...	...
1.62	KAMERA WIZYJNA	...	...
1.63	KAMERA WIZYJNA	...	...
1.64	KAMERA WIZYJNA	...	...
1.65	KAMERA WIZYJNA	...	...
1.66	KAMERA WIZYJNA	...	...
1.67	KAMERA WIZYJNA	...	...
1.68	KAMERA WIZYJNA	...	...
1.69	KAMERA WIZYJNA	...	...
1.70	KAMERA WIZYJNA	...	...
1.71	KAMERA WIZYJNA	...	...
1.72	KAMERA WIZYJNA	...	...
1.73	KAMERA WIZYJNA	...	...
1.74	KAMERA WIZYJNA	...	...
1.75	KAMERA WIZYJNA	...	...
1.76	KAMERA WIZYJNA	...	...
1.77	KAMERA WIZYJNA	...	...
1.78	KAMERA WIZYJNA	...	...
1.79	KAMERA WIZYJNA	...	...
1.80	KAMERA WIZYJNA	...	...
1.81	KAMERA WIZYJNA	...	...
1.82	KAMERA WIZYJNA	...	...
1.83	KAMERA WIZYJNA	...	...
1.84	KAMERA WIZYJNA	...	...
1.85	KAMERA WIZYJNA	...	...
1.86	KAMERA WIZYJNA	...	...
1.87	KAMERA WIZYJNA	...	...
1.88	KAMERA WIZYJNA	...	...
1.89	KAMERA WIZYJNA	...	...
1.90	KAMERA WIZYJNA	...	...
1.91	KAMERA WIZYJNA	...	...
1.92	KAMERA WIZYJNA	...	...
1.93	KAMERA WIZYJNA	...	...
1.94	KAMERA WIZYJNA	...	...
1.95	KAMERA WIZYJNA	...	...
1.96	KAMERA WIZYJNA	...	...
1.97	KAMERA WIZYJNA	...	...
1.98	KAMERA WIZYJNA	...	...
1.99	KAMERA WIZYJNA	...	...
1.100	KAMERA WIZYJNA	...	...

№	OPIS	WYKONAWCA	WYKONANIE
1.1	KAMERA WIZYJNA	...	...
1.2	KAMERA WIZYJNA	...	...
1.3	KAMERA WIZYJNA	...	...
1.4	KAMERA WIZYJNA	...	...
1.5	KAMERA WIZYJNA	...	...
1.6	KAMERA WIZYJNA	...	...
1.7	KAMERA WIZYJNA	...	...
1.8	KAMERA WIZYJNA	...	...
1.9	KAMERA WIZYJNA	...	...
1.10	KAMERA WIZYJNA	...	...
1.11	KAMERA WIZYJNA	...	...
1.12	KAMERA WIZYJNA	...	...
1.13	KAMERA WIZYJNA	...	...
1.14	KAMERA WIZYJNA	...	...
1.15	KAMERA WIZYJNA	...	...
1.16	KAMERA WIZYJNA	...	...
1.17	KAMERA WIZYJNA	...	...
1.18	KAMERA WIZYJNA	...	...
1.19	KAMERA WIZYJNA	...	...
1.20	KAMERA WIZYJNA	...	...
1.21	KAMERA WIZYJNA	...	...
1.22	KAMERA WIZYJNA	...	...
1.23	KAMERA WIZYJNA	...	...
1.24	KAMERA WIZYJNA	...	...
1.25	KAMERA WIZYJNA	...	...
1.26	KAMERA WIZYJNA	...	...
1.27	KAMERA WIZYJNA	...	...
1.28	KAMERA WIZYJNA	...	...
1.29	KAMERA WIZYJNA	...	...
1.30	KAMERA WIZYJNA	...	...
1.31	KAMERA WIZYJNA	...	...
1.32	KAMERA WIZYJNA	...	...
1.33	KAMERA WIZYJNA	...	...
1.34	KAMERA WIZYJNA	...	...
1.35	KAMERA WIZYJNA	...	...
1.36	KAMERA WIZYJNA	...	...
1.37	KAMERA WIZYJNA	...	...
1.38	KAMERA WIZYJNA	...	...
1.39	KAMERA WIZYJNA	...	...
1.40	KAMERA WIZYJNA	...	...
1.41	KAMERA WIZYJNA	...	...
1.42	KAMERA WIZYJNA	...	...
1.43	KAMERA WIZYJNA	...	...
1.44	KAMERA WIZYJNA	...	...
1.45	KAMERA WIZYJNA	...	...
1.46	KAMERA WIZYJNA	...	...
1.47	KAMERA WIZYJNA	...	...
1.48	KAMERA WIZYJNA	...	...
1.49	KAMERA WIZYJNA	...	...
1.50	KAMERA WIZYJNA	...	...
1.51	KAMERA WIZYJNA	...	...
1.52	KAMERA WIZYJNA	...	...
1.53	KAMERA WIZYJNA	...	...
1.54	KAMERA WIZYJNA	...	...
1.55	KAMERA WIZYJNA	...	...
1.56	KAMERA WIZYJNA	...	...
1.57	KAMERA WIZYJNA	...	...
1.58	KAMERA WIZYJNA	...	...
1.59	KAMERA WIZYJNA	...	...
1.60	KAMERA WIZYJNA	...	...
1.61	KAMERA WIZYJNA	...	...
1.62	KAMERA WIZYJNA	...	...
1.63	KAMERA WIZYJNA	...	...
1.64	KAMERA WIZYJNA	...	...
1.65	KAMERA WIZYJNA	...	...
1.66	KAMERA WIZYJNA	...	...
1.67	KAMERA WIZYJNA	...	...
1.68	KAMERA WIZYJNA	...	...
1.69	KAMERA WIZYJNA	...	...
1.70	KAMERA WIZYJNA	...	...
1.71	KAMERA WIZYJNA	...	...
1.72	KAMERA WIZYJNA	...	...
1.73	KAMERA WIZYJNA	...	...
1.74	KAMERA WIZYJNA	...	...
1.75	KAMERA WIZYJNA	...	...
1.76	KAMERA WIZYJNA	...	...
1.77	KAMERA WIZYJNA	...	...
1.78	KAMERA WIZYJNA	...	...
1.79	KAMERA WIZYJNA	...	...
1.80	KAMERA WIZYJNA	...	...
1.81	KAMERA WIZYJNA	...	...
1.82	KAMERA WIZYJNA	...	...
1.83	KAMERA WIZYJNA	...	...
1.84	KAMERA WIZYJNA	...	...
1.85	KAMERA WIZYJNA	...	...
1.86	KAMERA WIZYJNA	...	...
1.87	KAMERA WIZYJNA	...	...
1.88	KAMERA WIZYJNA	...	...
1.89	KAMERA WIZYJNA	...	...
1.90	KAMERA WIZYJNA	...	...
1.91	KAMERA WIZYJNA	...	...
1.92	KAMERA WIZYJNA	...	...
1.93	KAMERA WIZYJNA	...	...
1.94	KAMERA WIZYJNA	...	...
1.95	KAMERA WIZYJNA	...	...
1.96	KAMERA WIZYJNA	...	...
1.97	KAMERA WIZYJNA	...	...
1.98	KAMERA WIZYJNA	...	...
1.99	KAMERA WIZYJNA	...	...
1.100	KAMERA WIZYJNA	...	...

*[Handwritten signature]*

2025-11-17

СЕРИЯ М. СЕРИЯ М. СЕРИЯ М.

МУЗОНАМ АИДОНОССА СЕНУУНУ

ОАТЭИ

Załącznik nr 2 do Regulaminu monitoringu wizyjnego. Wzór wniosku o zabezpieczenie nagrania

## **Wniosek o zabezpieczenie nagrania z monitoringu wizyjnego PZLR Panaceum, ul. F. Ślósarskiego 4A, 64-300 Nowy Tomyśl**

**Dane wnioskodawcy:**

Nowy Tomyśl, ... (data) .....

Imię i nazwisko.....

Adres .....

.....

Telefon.....

e-mail.....

**Adresat:**

Administrator systemu  
monitoringu wizyjnego  
PZLR Panaceum Sp. z o.o.  
ul. F. Ślósarskiego 4A,  
64-300 Nowy Tomyśl

### **WNIOSEK o zabezpieczenie nagrania z monitoringu wizyjnego**

Na podstawie art. 15 ust. 1 oraz art. 12 i 13 Rozporządzenia Parlamentu Europejskiego i Rady (UE) 2016/679 (RODO) oraz obowiązujących przepisów dotyczących monitoringu wizyjnego, zwracam/zwracamy się z wnioskiem o **wydanie kopii nagrania z systemu monitoringu wizyjnego**.

**Zakres żądania:**

• **Data zdarzenia:** .....

• **Przybliżony czas:** od ..... do .....

• **Miejsce (kamera / obszar):**

.....

• **Opis zdarzenia / powód wniosku:**

.....

.....

.....

.....

.....

.....

**Nagranie jest niezbędne do:**

zabezpieczenia dowodowego

2025 -11- 17



- wyjaśnienia zdarzenia
  - zgłoszenia szkody / naruszenia
  - innego celu: .....
- 

**Uzasadnienie wniosku**, ze szczególnym uwzględnieniem celu wykorzystania nagrania, rodzaju postępowania, w którym przedmiotowe nagranie może być dowodem, określeniem przybliżonego czasu w jakim zostanie wszczęte postępowanie:

.....  
.....  
.....  
.....

**Forma przekazania nagrania:**

Prosimy o przekazanie nagrania na:

- nośniku elektronicznym (pendrive / płyta CD/DVD)
  - udostępnienie do pobrania poprzez zabezpieczony link
  - inna forma: .....
- 

Prosimy o zachowanie nagrania do czasu jego wydania i nieusuwanie go na skutek upływu standardowego okresu retencji.

W przypadku braku możliwości wydania nagrania prosimy o pisemne uzasadnienie odmowy.

---

**Podpis:**

.....  
(imię, nazwisko, funkcja)

**Załączniki:**

- Pełnomocnictwo (jeżeli wymagane)
- Inne: .....



Załącznik nr 3 . Załącznik do Regulaminu monitoringu wizyjnego. Rejestr wniosków o zabezpieczenie nagrania.

**REJESTR WNIOSKÓW O ZABEZPIECZENIE NAGRANIA Z MONITORINGU  
WIZYJNEGO w PZLR Panaceum Sp. z o.o.**

Lp.	Data wpływu wniosku	Podmiot / osoba składająca wniosek	Zakres żadanego nagrania (data, godziny, kamera/obszar)	Cel zabezpieczenia	Decyzja (zabezpieczono / odmowa)	Data zabezpieczenia / odmowy	Numer sprawy / sygnatura	Uwagi
1								
2								
3								
4								
5								

**Instrukcja prowadzenia rejestru:**

- Rejestr powinien być prowadzony **chronologicznie**, według dat wpływu wniosków.
- W kolumnie „Cel zabezpieczenia” wpisujemy np.: *zdarzenie medyczne, incydent pracowniczy, uszkodzenie mienia, zdarzenie drogowe, interwencja policji.*
- W kolumnie „Decyzja” wpisujemy:
  - **zabezpieczono nagranie**,
  - **odmówiono** (z podaniem podstawy).
- W kolumnie „Uwagi” można wpisać np. informacje o wydaniu kopii nagrania, termin przechowywania, przekazanie organom ścigania itp.



Załącznik nr 4. Załącznik do Regulaminu monitoringu wizyjnego. Raport o nadzorze nad systemem monitoringu.

Raport wydawany jest na każde żądanie Kierownika podmiotu leczniczego, nie rzadziej niż 1 raz do roku

1. Nadzór nad systemem monitoringu wizyjnego w placówce medycznej sprawuje bezpośrednio Kierownik placówki medycznej lub upoważniona przez niego osoba.
2. Kierownik placówki medycznej lub upoważniona przez niego osoba dokonuje cyklicznej, nie rzadziej niż 1 raz do roku, weryfikacji legalności i celowości stosowania w placówce systemu monitoringu wizyjnego.

## **RAPORT O NADZORZE NAD SYSTEMEM MONITORINGU WIZYJNEGO**

**NZOZ Przychodnia Zespołu Lekarza Rodzinnego „Panaceum” sp. z o.o.**

ul. Floriana Ślósarskiego 4A, 64-300 Nowy Tomyśl

**Okres sprawozdawczy:** .....

**Osoba nadzorująca system monitoringu:** .....

---

### **1. Podstawa prawna**

Monitoring funkcjonuje zgodnie z RODO, ustawą o ochronie danych osobowych z 10.05.2018 r., Kodeksem pracy (w zakresie monitoringu pracowniczego) oraz wewnętrznym Regulaminem Monitoringu Wizyjnego obowiązującym w PZLR Panaceum.

---

### **2. System monitoringu**

- Liczba kamer: .....
  - Lokalizacja: teren zewnętrzny przy budynku, wejścia do placówki, korytarze wspólne oraz strefy narażone na ryzyko uszkodzenia mienia.
  - System zapisu: rejestrator cyfrowy z kontrolą dostępu.
  - Retencja nagrań: ..... dni.
  - Administrator systemu: NZOZ PZLR Panaceum sp. z o.o.
- 

### **3. Cele monitoringu**

Zapewnienie bezpieczeństwa pacjentów, pracowników i mienia, ochrona infrastruktury, dokumentowanie zdarzeń istotnych dla bezpieczeństwa oraz przeciwdziałanie kradzieżom i aktom wandalizmu.

---

### **4. Nadzór w okresie sprawozdawczym**

2025 -11- 17



- Kamery działają prawidłowo / (**wpisać ewentualne awarie**)
  - Jakość nagrań prawidłowa.
  - Retencja przebiega zgodnie z polityką.
  - Uprawnienia użytkowników zostały zweryfikowane i są aktualne.
  - Nie stwierdzono nieuprawnionego dostępu do systemu.
  - Wykonano przegląd techniczny / serwis dnia .....
- 

## 5. Wnioski i rekomendacje

.....  
.....

---

## 6. Zgłoszenia i zabezpieczenia nagrań

W okresie sprawozdawczym odnotowano:

- Liczba wniosków o zabezpieczenie nagrań: .....
  - Liczba faktycznie zabezpieczonych materiałów: .....
  - Uwagi: .....
- 

## Oświadczenie

Oświadczam, że system monitoringu wizyjnego w PZLR Panaceum działał w okresie sprawozdawczym zgodnie z przepisami prawa i regulaminem.

---

**Data:** .....

**Podpis:** .....